



# *Sturnus vulgaris* – Heute nicht mehr gewöhnlich

Sven Trautmann, Dr. Christoph Sudfeldt  
(Dachverband Deutscher Avifaunisten e.V.)

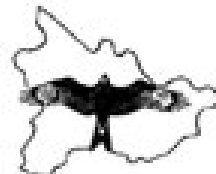
Hamburg, 17.02.2018





# Der DDA ist...

- der Dachverband 50 ornithologischer Fachverbände in Deutschland,
- Partner des Bundesamtes für Naturschutz bei der Verwaltungsvereinbarung zum Vogelmonitoring,
- der deutsche Partner von Wetlands International und des European Bird Census Council,
- Partner des NABU, u.a. zur Lieferung von Daten nach Art.12 VSchRL und für "Birds in Europe"





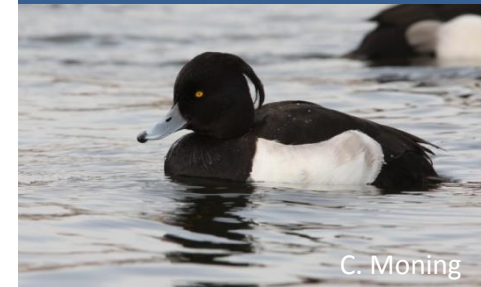
Monitoring  
häufiger  
Brutvögel  
(MhB)



Monitoring  
seltener  
Brutvögel  
(MsB)



Monitoring  
rastender  
Wasservögel  
(MrW)



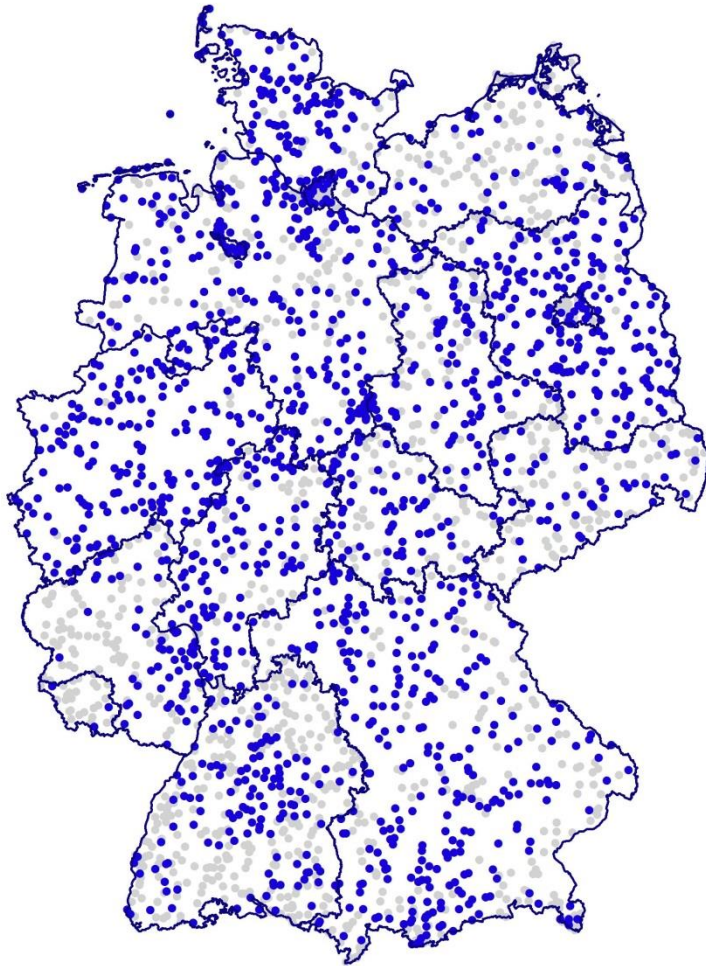
## Das Monitoring häufiger Brutvögel (MhB, seit 2004)



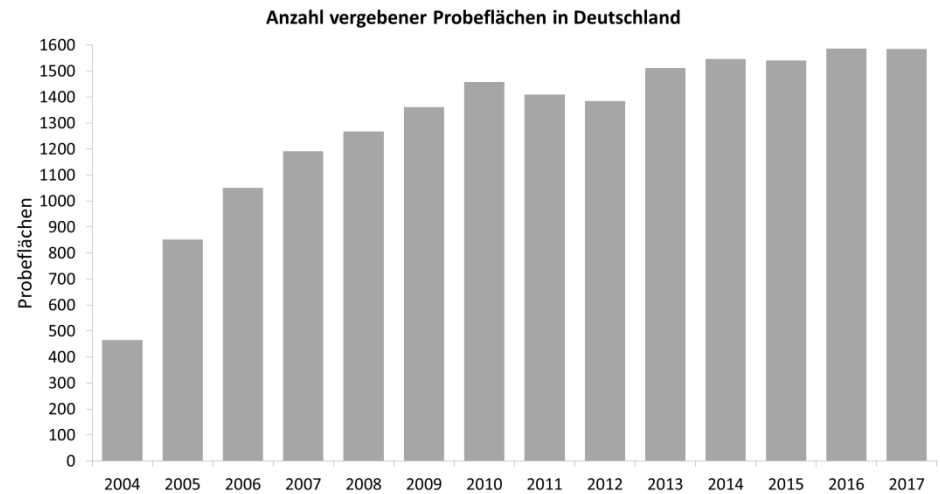
- 1 km<sup>2</sup> große Flächen
- ca. 3 km-Route
- Linienkartierung = vereinfachte Revierkartierung
- 4 Begehungen in fest definierten Zeiträumen
- 30–40 Std. Aufwand inkl. Auswertung



# Das Monitoring häufiger Brutvögel



- 2.637 repräsentativ ausgewählte 1km<sup>2</sup> Probeflächen
- 2017: bundesweit ~1.580 Probeflächen kartiert



# Das Monitoring häufiger Brutvögel





## www.dda-web.de/mhb



Aktuell	Monitoring	Der DDA	ADEBAR	Rotmilan-Projekt	Kalender
Spenden und Helfen	Daten und Service	Forschung	DAK	Publikationen	






>

## MENÜ HÄUFIGE BRUTVÖGEL NEU

- Aktuell
- Brutvögel
- Häufige Brutvögel alt
- ▶ Häufige Brutvögel neu
- Aktuell
- ▶ Das Programm
- Kontakt
- Kartiermethode
- Probeflächen
- Publikationen
- FAQ
- Seltene Brutvögel
- Rastvögel
- Wasservogelzählung
- Gänse und Schwäne

## Das neue Monitoring der häufigen Brutvögel



*Nimmt die Kohlmeise zu oder ab?  
Foto: S. Achtermann*

Wie entwickeln sich die Bestände von Kohlmeise, Amsel oder Elster sowie weiteren flächig und in den meisten Regionen noch in hoher Dichte brütenden Arten? Um diese Frage auf Basis einer belastbaren Datengrundlage und standardisierter Methoden zu beantworten, wurde 1989 nach Vorbildern in anderen Ländern Europas ein Monitoring für häufige Brutvögel durch den DDA, namentlich von Martin Flade und Johannes Schwarz, ins Leben gerufen. Dieses Monitoringprogramm basiert auf frei wählbaren Probeflächen und bedient sich zweier Standardmethoden, der Punkt-Stopp-Zählung bzw. der Revierkartierung. Mit diesem Programm steht mittlerweile eine lange Datenreihe zur Bestandsentwicklung unserer häufigen Brutvögel zur Verfügung, die auch in die europaweiten Indikatoren eingeht, die durch das **European Birds Census Council (EBCC)**  erarbeitet und inzwischen auch teilweise von der EU-Kommission für deren Nachhaltigkeitsstrategie übernommen wurden.

### Warum ein ganz neues Monitoringprogramm?

### Aktuelle Termine

- 08.11. **60. Jahrestagung der Ornithologen in OWL**
- 08.11. **ABBO-Jahrestagung 2014**
- 14.11. **10. See- und Küstenvogelkolloquium**

→ weitere Termine

### Vögel in Deutschland 2013



**"Vögel in Deutschland 2013"** behandelt auf 60 Seiten umfassend die Bestandssituation der Brutvogelarten und der überwinternden Wasservögel vor dem Hintergrund der Umsetzung der EU-Vogelschutzrichtlinie.



*„Es gibt vielleicht keinen Vogel, der munterer, heiterer, fröhlicher wäre als der Star. Wenn er bei uns ankommt, ist das Wetter noch recht trübe. Schneeflocken wirbeln vom Himmel herunter, die Nahrung ist knapp, und die Heimat nimmt ihn höchst unfreundlich auf. Dessen ungeachtet singt er schon vom ersten Tage an heiter und vergnügt sein Lied in die Welt hinein und setzt sich dazu, wie gewohnt, auf die höchsten Punkte, wo das Wetter ihm von allen Seiten beikommen kann. Wer ihn kennt, muss ihn liebgewinnen, und wer ihn noch nicht kennt, sollte alles tun, ihn an sich zu fesseln. Er wird dem Menschen zu einem lieben Freunde, der jede ihm gewidmete Sorgfalt tausendfach vergilt.“*

## Brehm's Tierleben

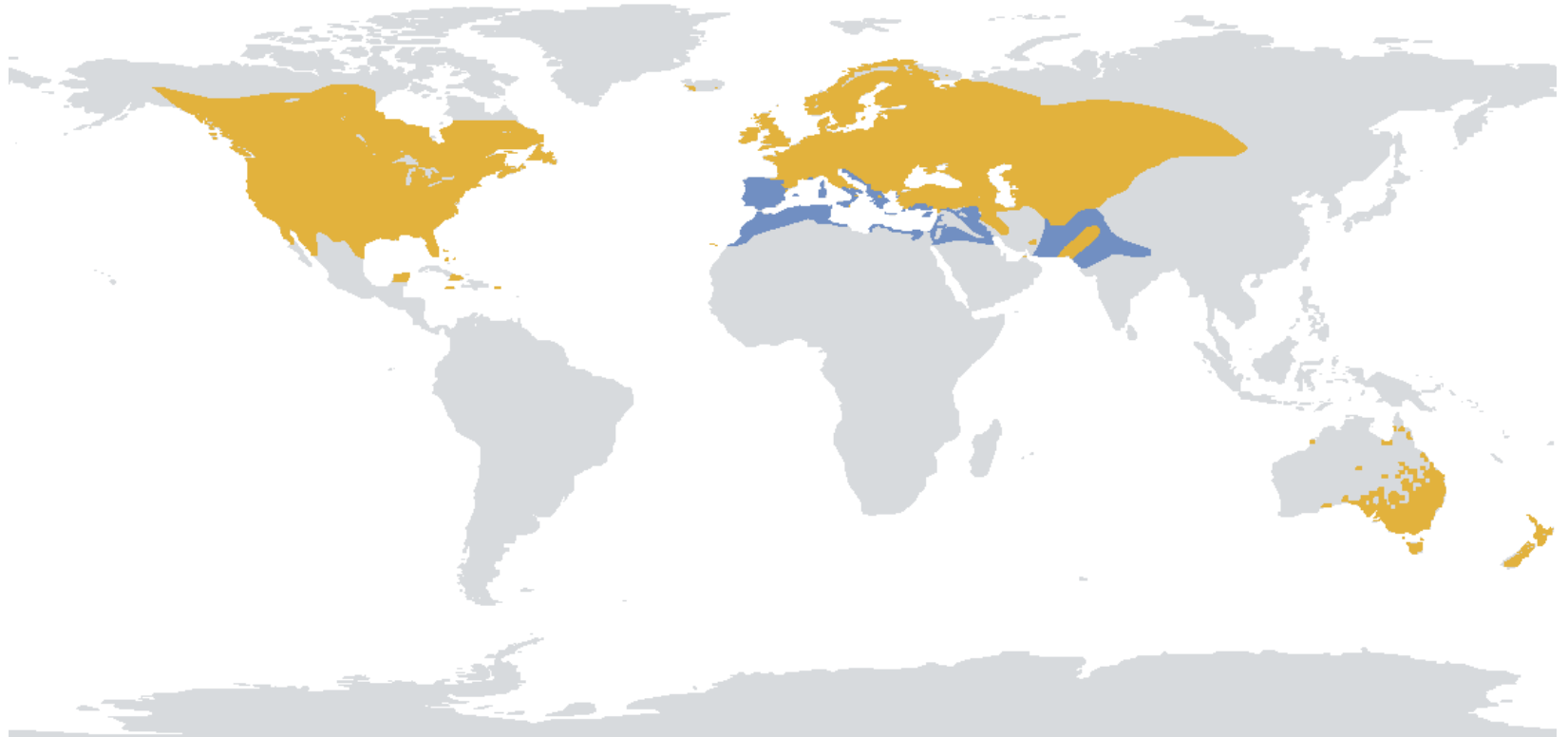
Vollständige Ausgabe  
mit 350 Abbildungen  
(Band 1-28)



Alfred Brehm

Torsten Demuth

# Der Star weltweit







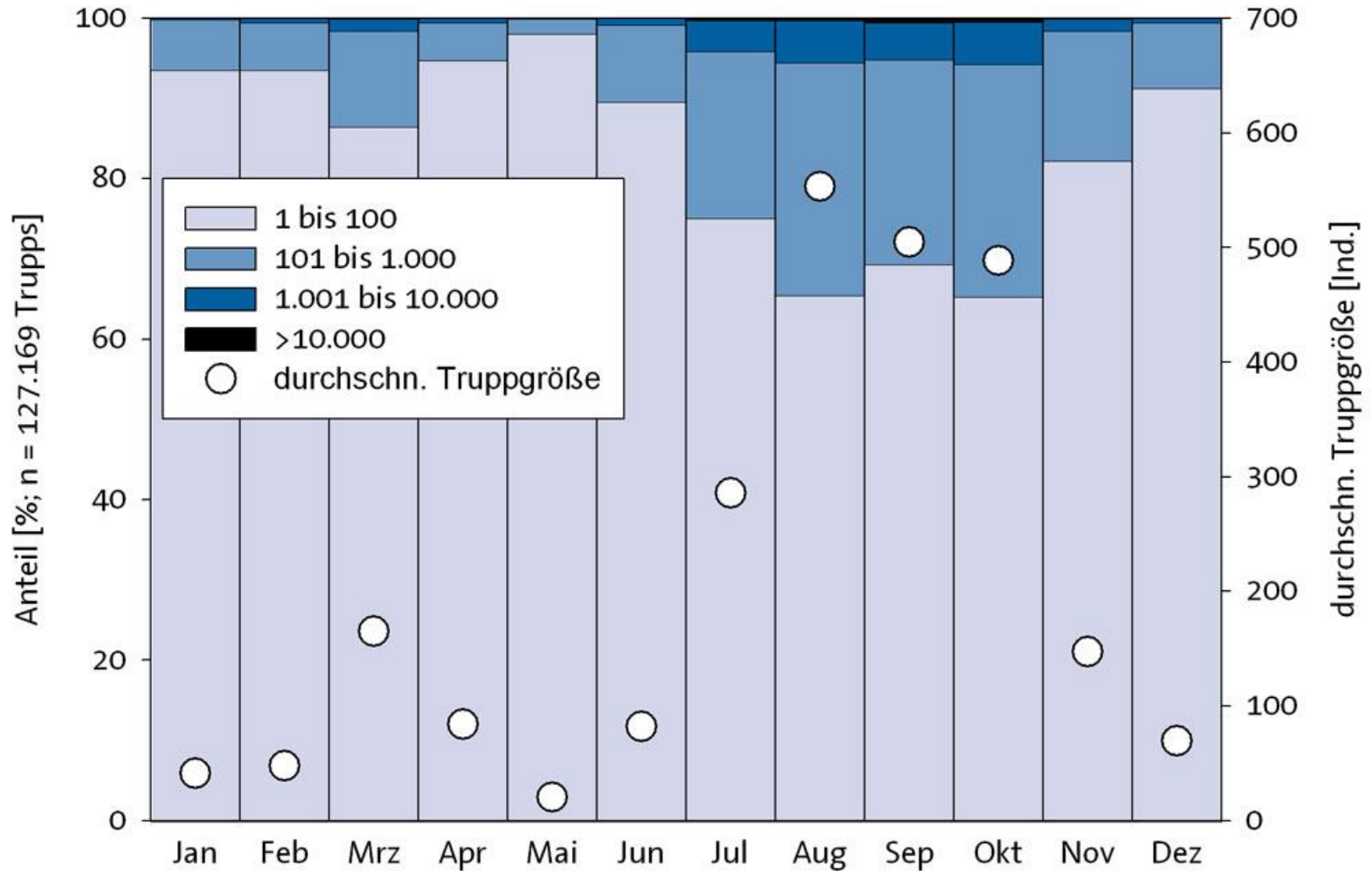
Der amerikanische Apotheker Schieffelin setzte an einem schneereichen Tag im März 1890 sechzig aus England importierte Stare im New Yorker Central Park aus. Im darauffolgenden Jahr ließ er dort weitere vierzig Vögel frei. Mittlerweile sind daraus 150 bis 200 Mio. geworden.

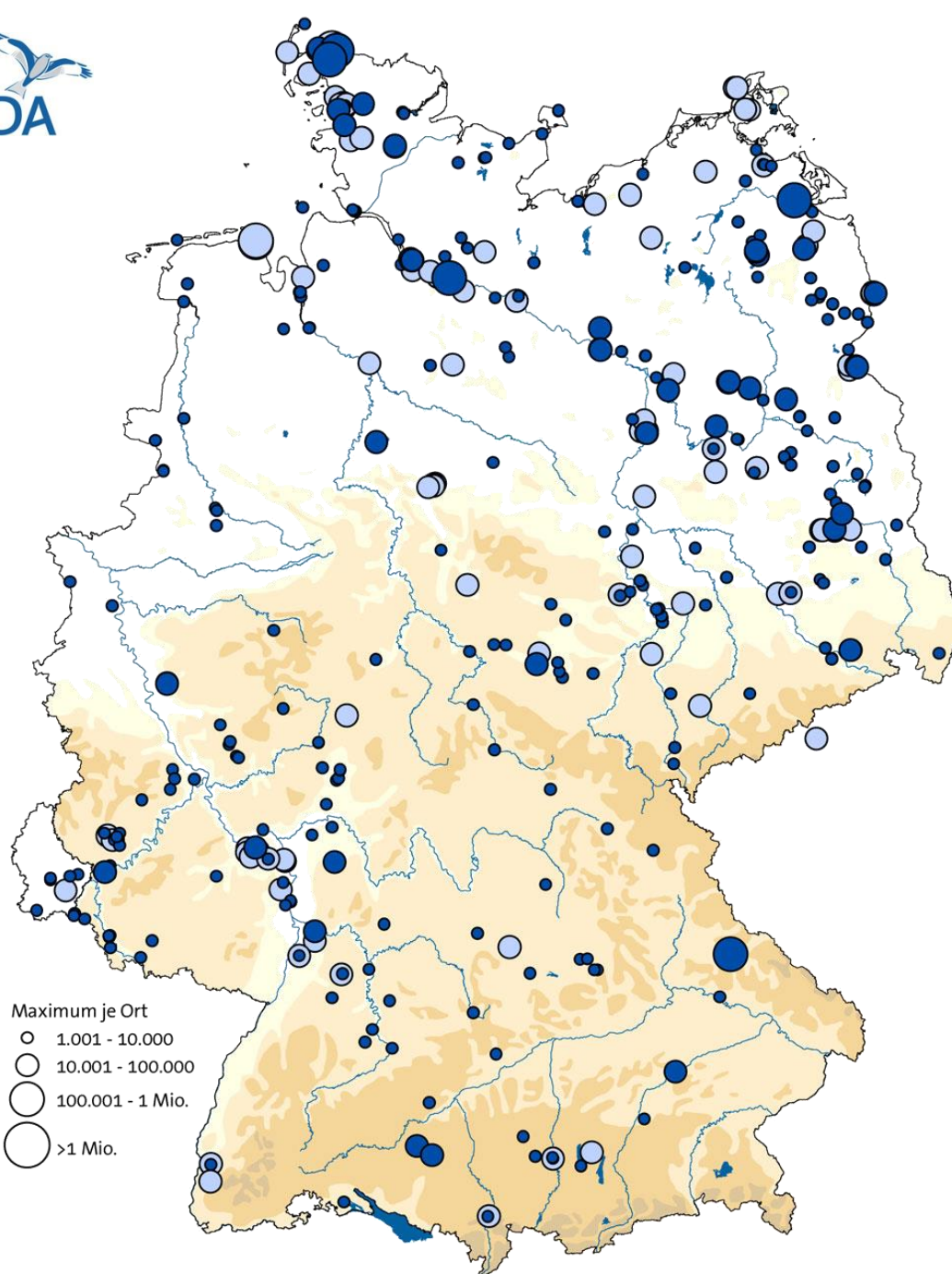
Eine 2009 von der Cornell University veröffentlichte Studie ergab, dass Stare in der US-amerikanischen Landwirtschaft Jahr für Jahr einen Schaden von rund 800 Millionen Dollar verursachen.

# Star



## Truppgroße im Jahresverlauf (2012–2014)





## Star

Schlafplätze (dunkelblau)  
und Ansammlungen >10.000  
(hellblau)

2010–2015

### Ornitho-Tipp:

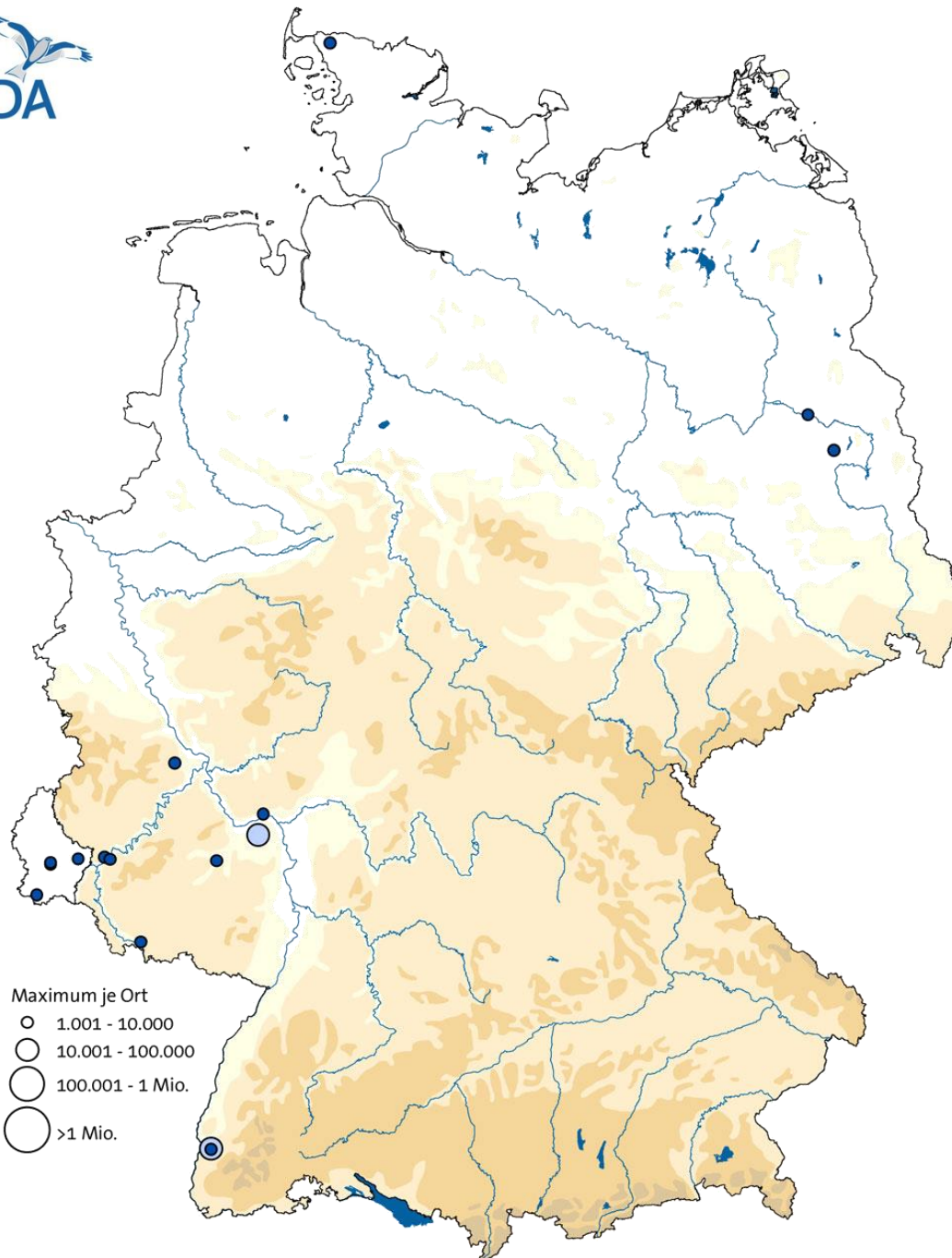
Bitte wählen Sie bei der  
Meldung von Schlafplatz-  
Ansammlungen unter  
„Präzisierung der  
Beobachtung „Schlaf-  
/Sammelplatz“. Das  
erleichtert die Auswertung!



# Star

Schlafplätze (dunkelblau)  
und Ansammlungen >10.000  
(hellblau)

2010–2015 (nur Winter)

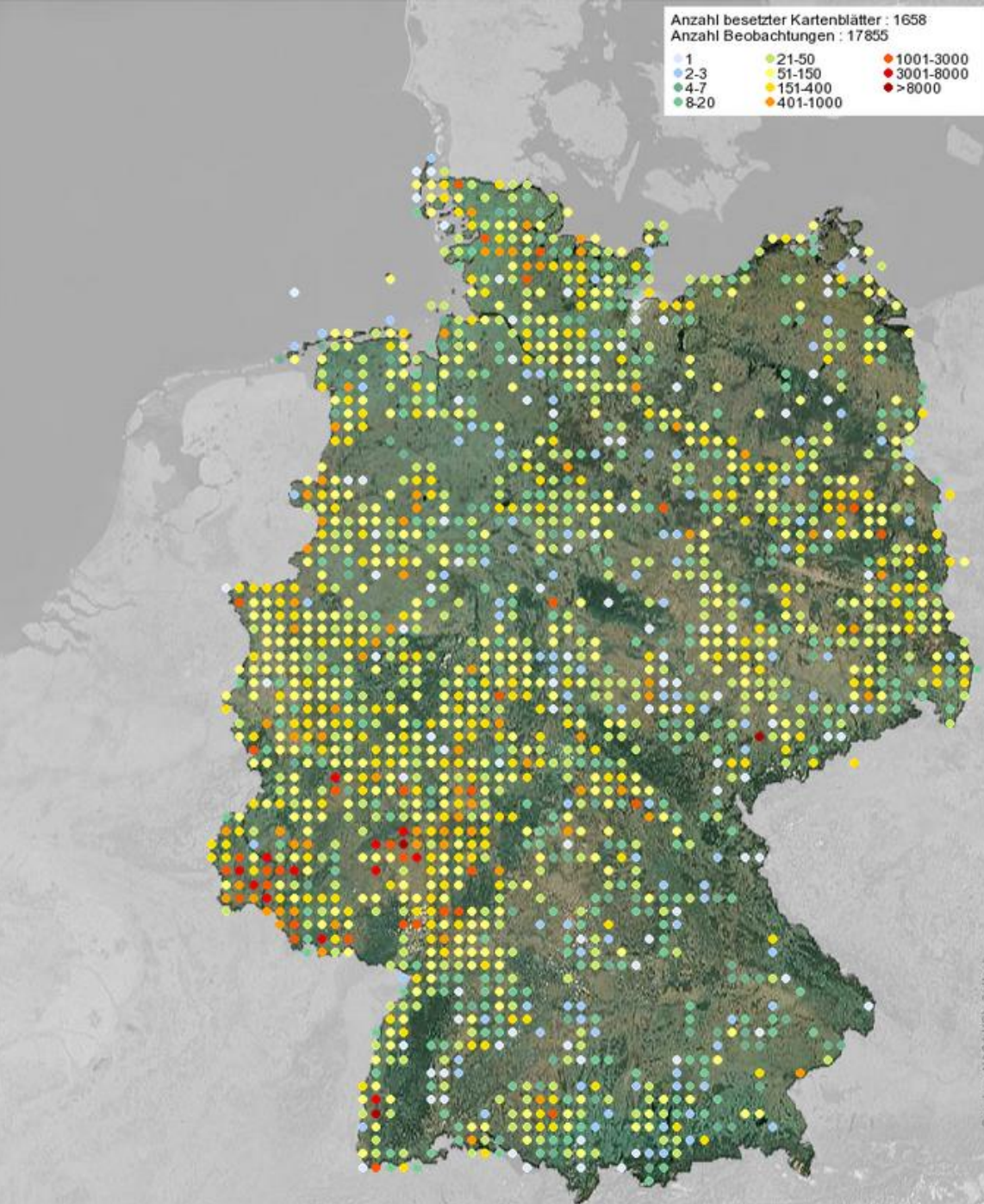




# Star

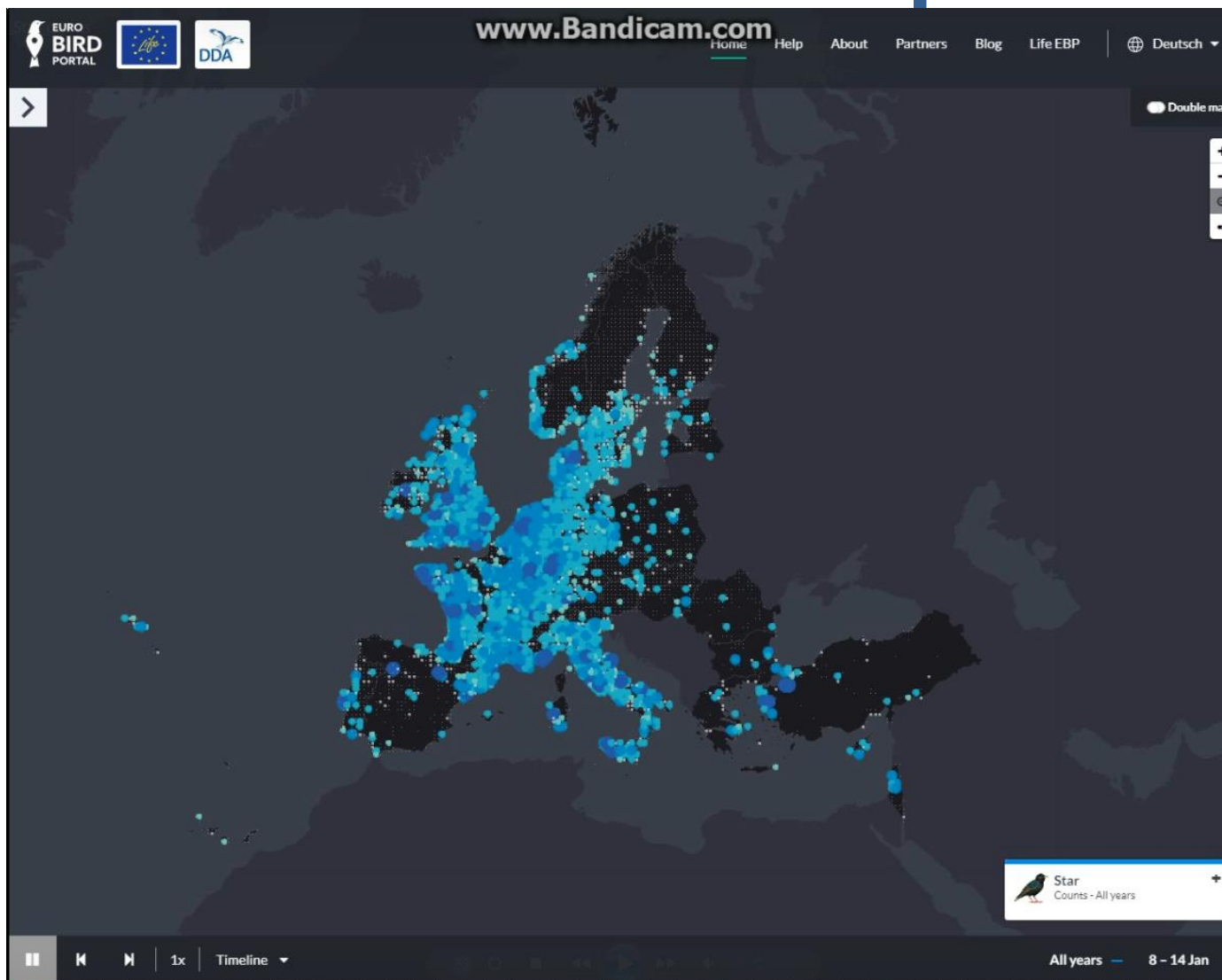
Winter-Verbreitung  
01.12.–31.01.  
(2010–2015)

Max. je TK25

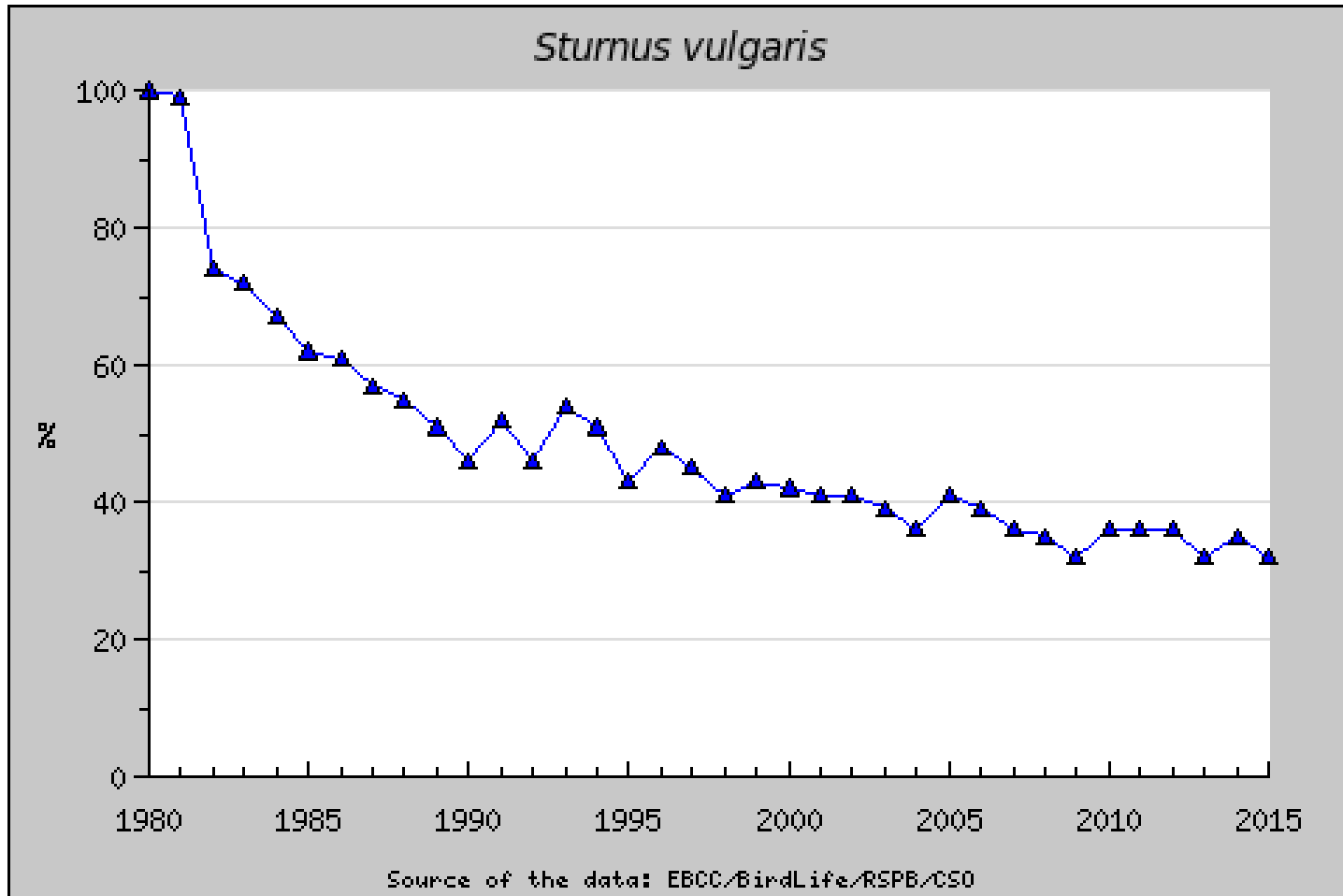


Courtesy: NARS/WPL-C3/fesch

# Der Star in Europa



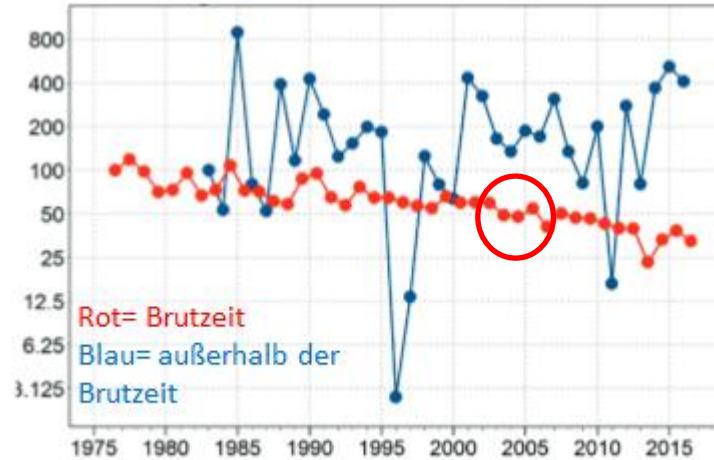
# Der Star in Europa



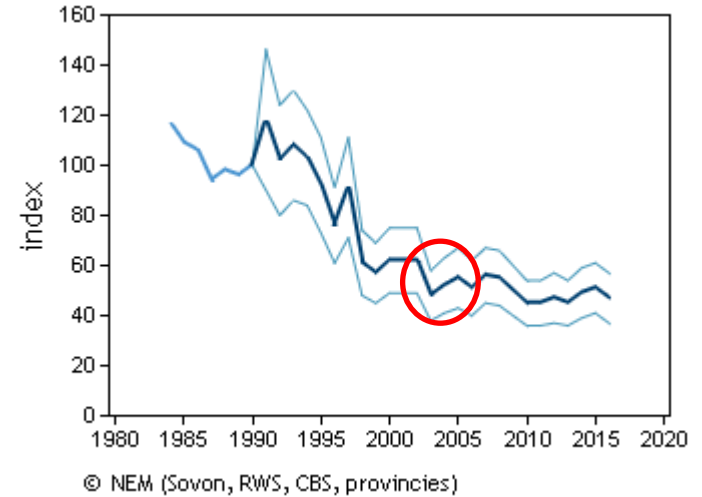
# Vergleich mit Nachbarländern



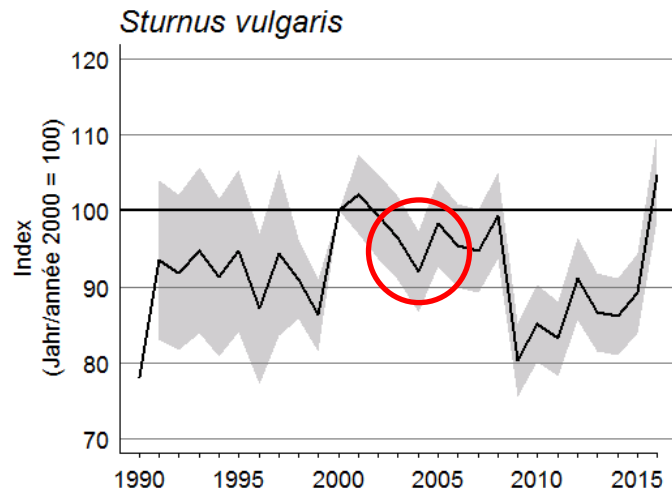
DK



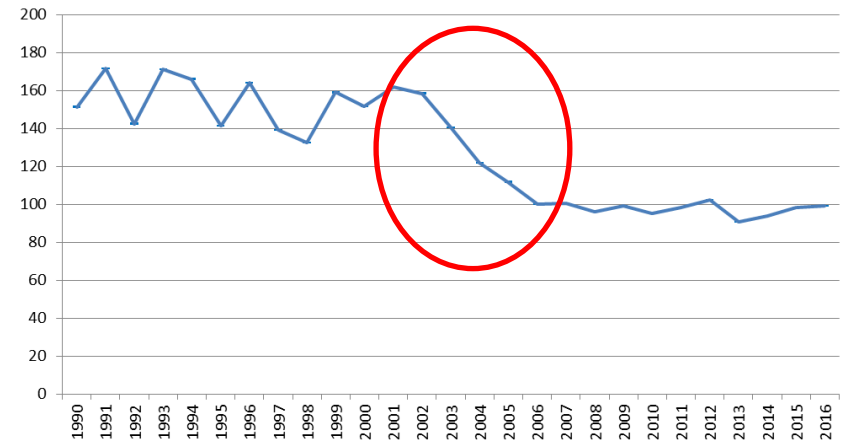
NL



CH

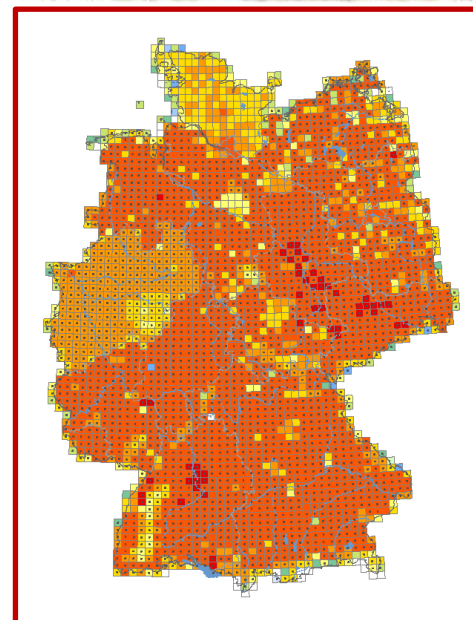
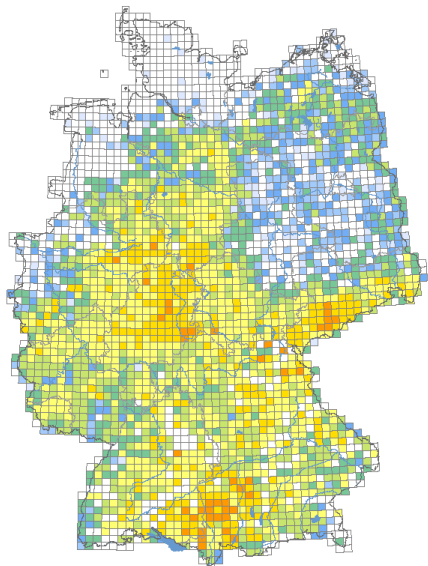
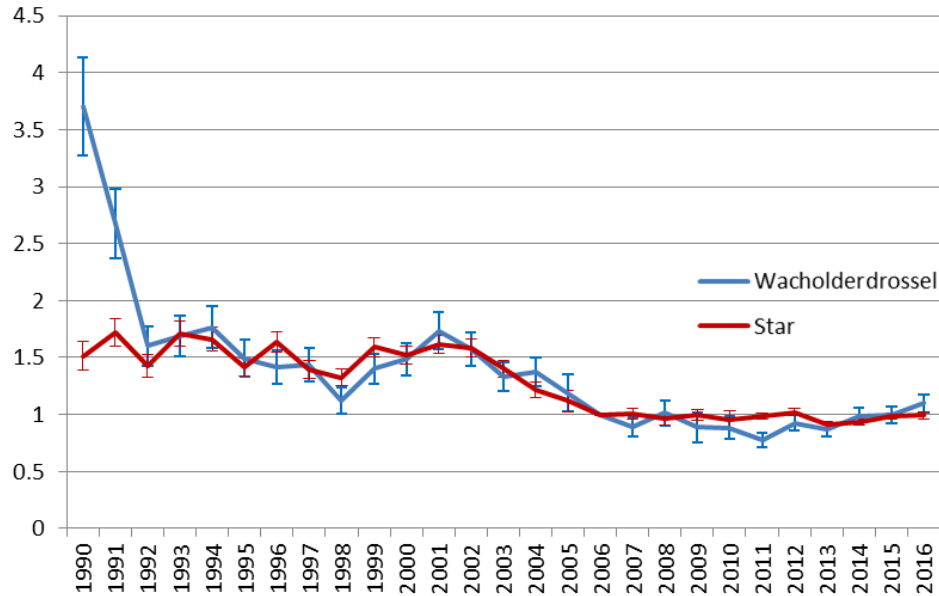
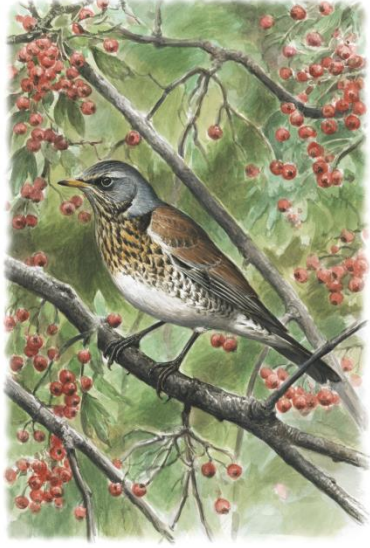


D





# Star und Wacholderdrossel



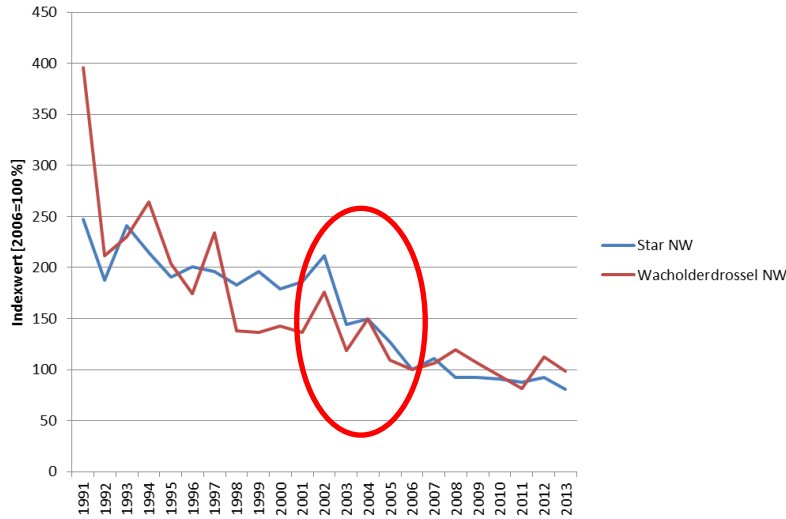
## Beide

- sind Teilzieher (innerhalb Westpaläarktis)
- bewohnen halboffene Landschaften
- sind auf Grünland als Nahrungshabitat angewiesen
- suchen auf dem Boden nach Wirbellosen (v.a. zur Jungenaufzucht)

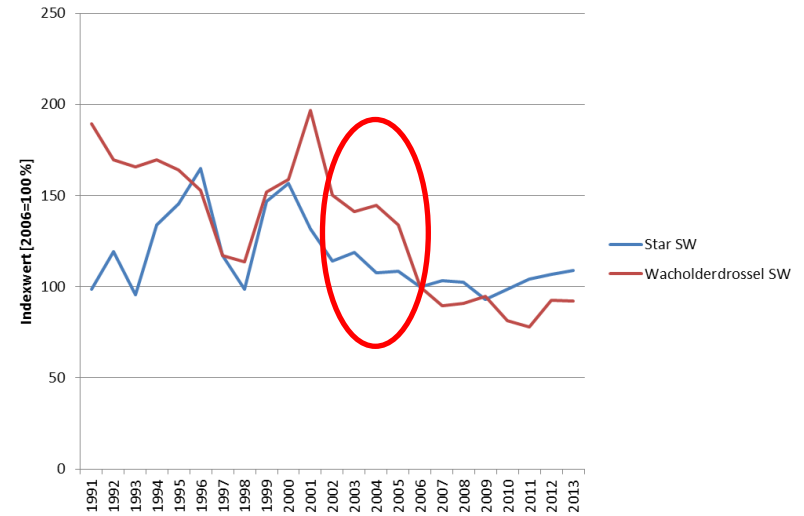
# Star und Wacholderdrossel



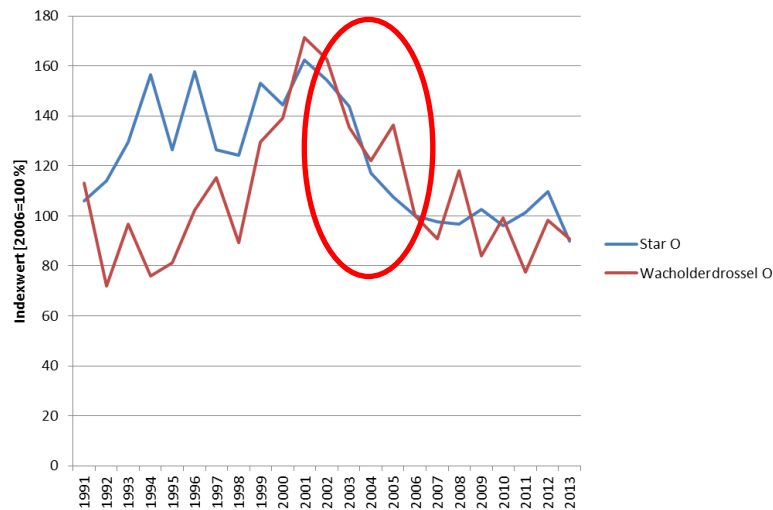
## NW



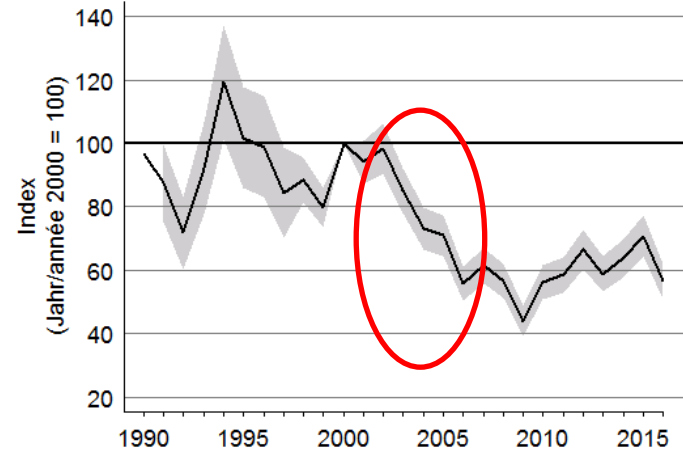
## SW



## O



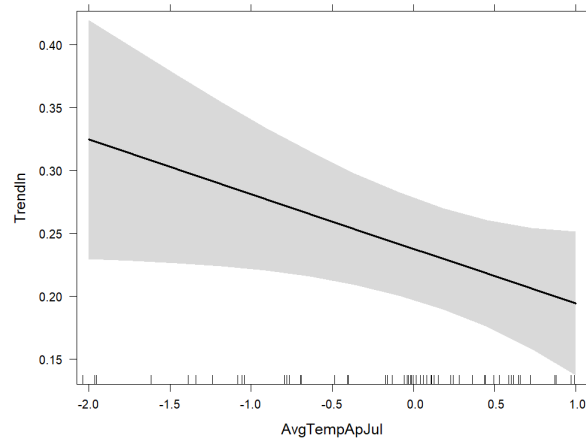
## Turdus pilaris



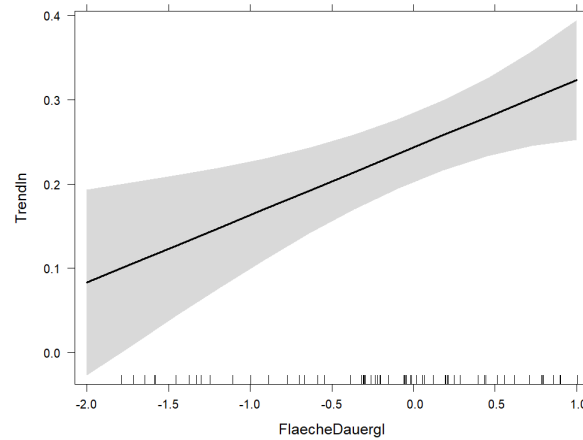
# Mögliche Ursachen für Rückgänge



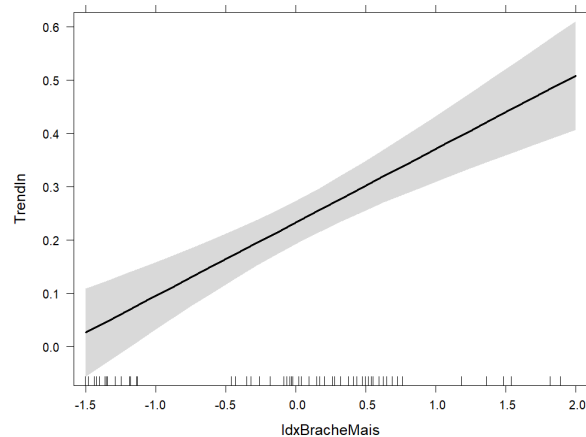
AvgTempApJul effect plot



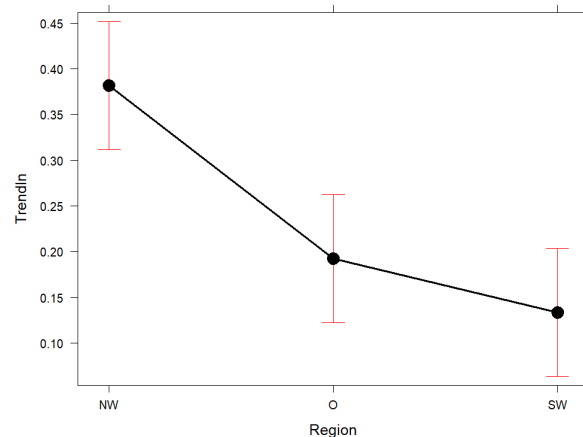
FlaecheDauergl effect plot



IdxBracheMais effect plot

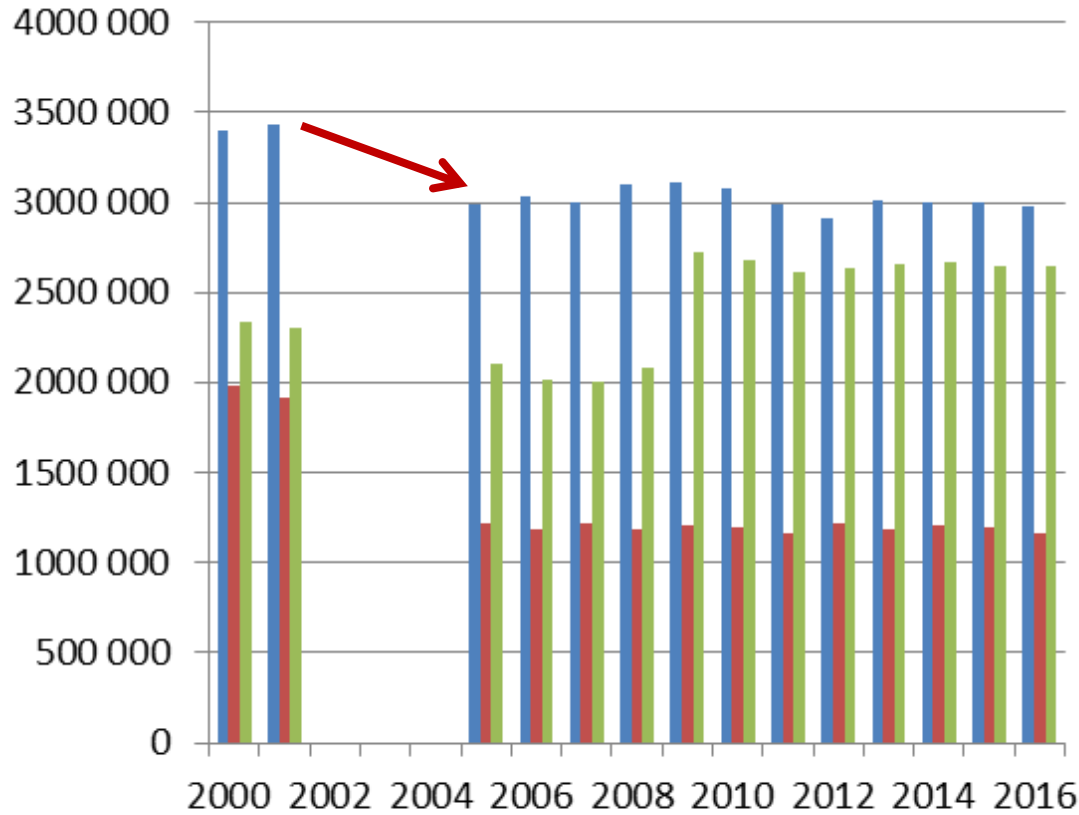


Region effect plot



- Dauergrünland für die Ernährung zur Brutzeit wichtig
- Brachen bzw. Struktureichtum begünstigen die Art
- Es gibt deutliche Unterschiede zwischen den Regionen

# Mögliche Ursachen für Rückgänge



■ Rinder 1 bis unter 2 Jahre

■ Jungrinder 1/2 bis unter 1 Jahr

■ Kälber unter 1/2 Jahr

rünland für  
führung zur  
t wichtig

1 bzw.  
reichtum  
tigen die

deutliche  
hiede  
in den  
en

# Mögliche Ursachen für Rückgänge



- Intensivierung der Landwirtschaft  
→ PSM-Einsatz

# Mögliche Ursachen für Rückgänge



- Intensivierung der Landwirtschaft  
→ PSM-Einsatz



- Strukturverarmung der Landschaft

# Mögliche Ursachen für Rückgänge



- Intensivierung der Landwirtschaft  
→ PSM-Einsatz
- Strukturverarmung der Landschaft
- Grünlandumbruch oder –intensivierung

# Mögliche Ursachen für Rückgänge



Forum Wild und Hund

- Intensivierung der Landwirtschaft  
→ PSM-Einsatz
- Strukturverarmung der Landschaft
- Grünlandumbruch oder –intensivierung
  - Umwandlung von Dauergrünland in Futtergrasflächen
  - Ganzjahres-Stallhaltung von Milchvieh
  - Gülle und Kunstdünger anstatt Stallmist



# Mögliche Ursachen für Rückgänge



- Intensivierung der Landwirtschaft  
→ PSM-Einsatz



- Strukturverarmung der Landschaft



- Grünlandumbruch oder –intensivierung

- Umwandlung von Dauergrünland in Futtergrasflächen
- Ganzjahres-Stallhaltung von Milchvieh
- Gülle und Kunstdünger anstatt Stallmist



- Nistplatzverlust (vermutl. geringere Bedeutung)



Abb. 6: Aufenthaltsorte im Winter (Dezember – Januar) von in Deutschland zur Brutzeit anwesenden Staren (722 Funde). – Presence in winter (December – January) of Common Starlings present in Germany during the breeding season (722 recoveries).

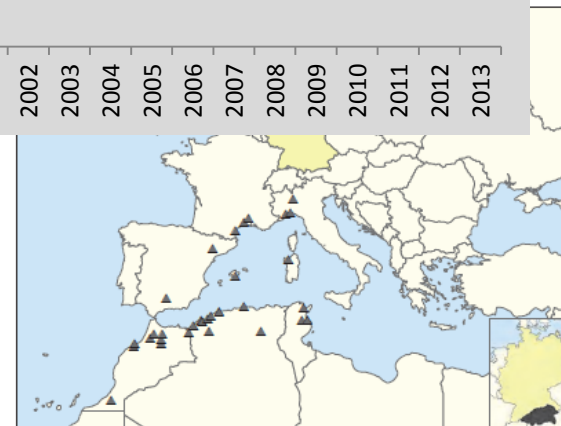
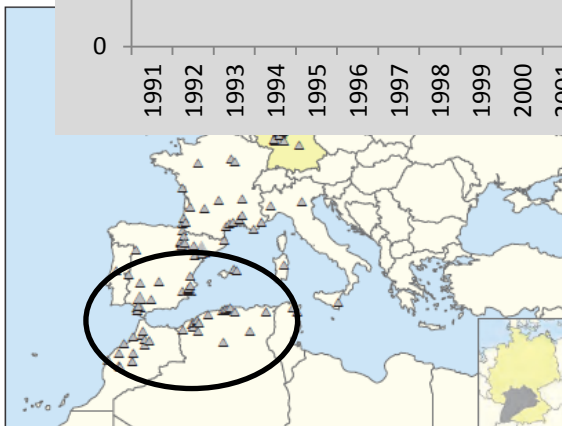
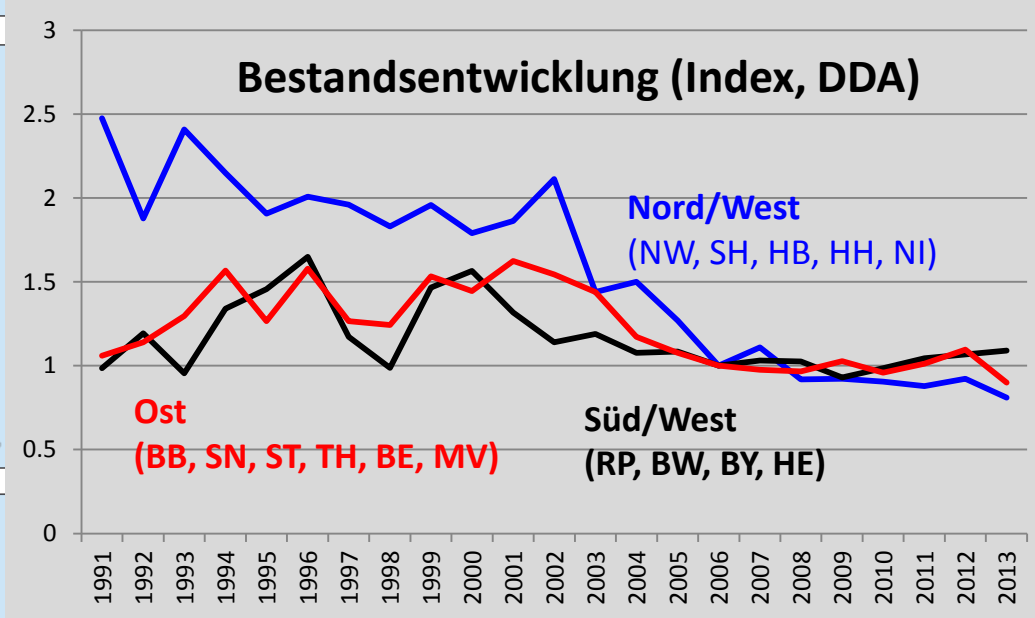
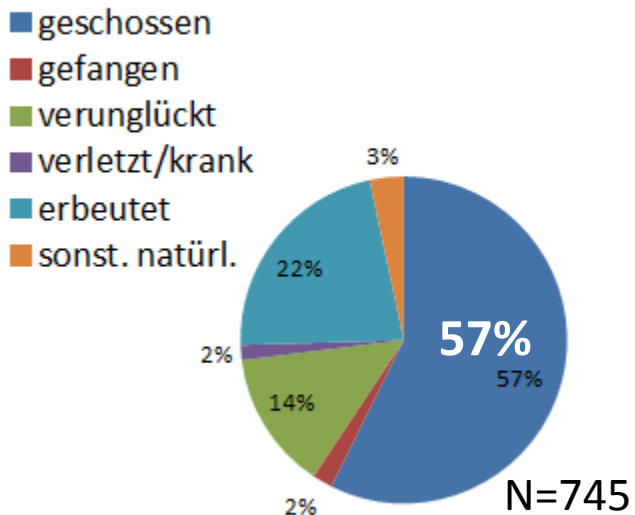


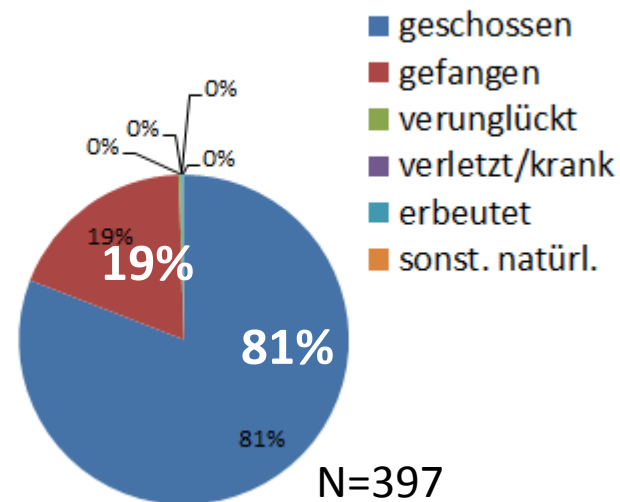
Abb. 6: Aufenthaltsorte im Winter (Dezember – Januar) von in Deutschland zur Brutzeit anwesenden Staren (722 Funde). – Presence in winter (December – January) of Common Starlings present in Germany during the breeding season (722 recoveries).



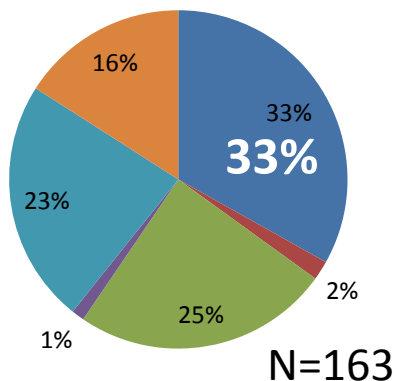
## Mitteleuropa, vor 1980



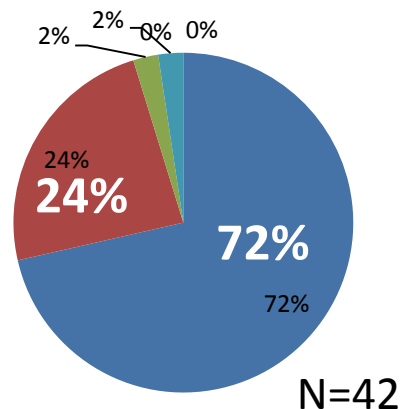
## S-Europa, vor 1980



## Mitteleuropa, nach 1980

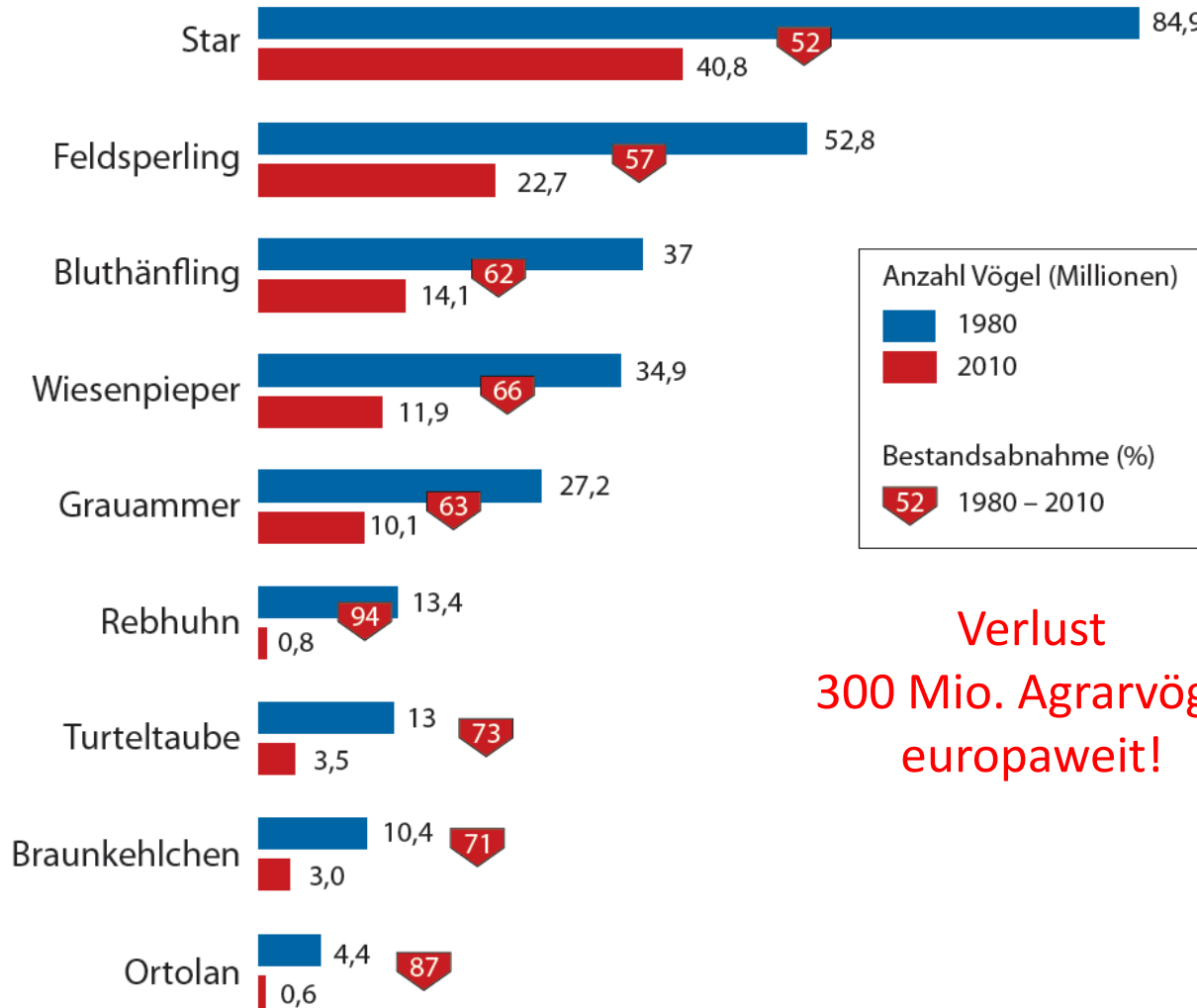


## S-Europa, nach 1980



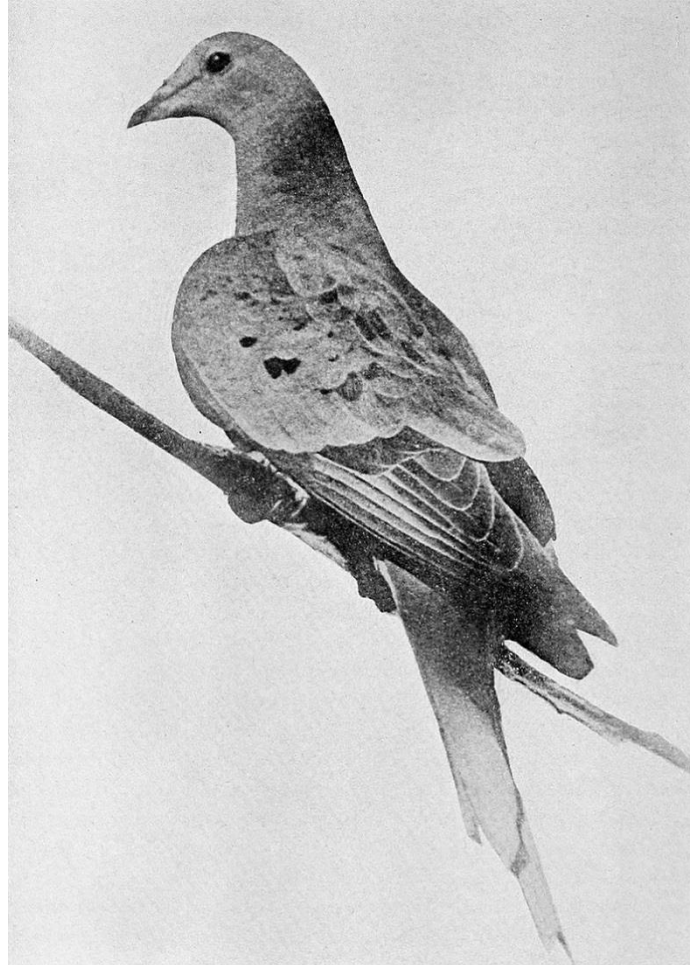


# Situation der Agrarvogelarten



**Verlust  
300 Mio. Agrarvögel  
europaweit!**

# Falling Star?



**Steht dem Star das gleiche Schicksal bevor wie der nordamerikanischen Wandertaube?**

- **einst sehr häufig**
- **Vorkommen in großen Schwärmen**
- **als Schädling gejagt**
- **zusätzlich durch Habitatverlust bedroht**

**→ innerhalb von 30 Jahren ausgerottet**

„Martha“, † 1914, Wandertaube  
(*Ectopistes migratorius*)

# Falling Star?



das  
al bevor  
schen  
äufig  
in großen  
g gejagt  
urch  
ust

on 30  
Jahren ausgerottet

„Martha“, † 1914, Wandertaube  
(*Ectopistes migratorius*)



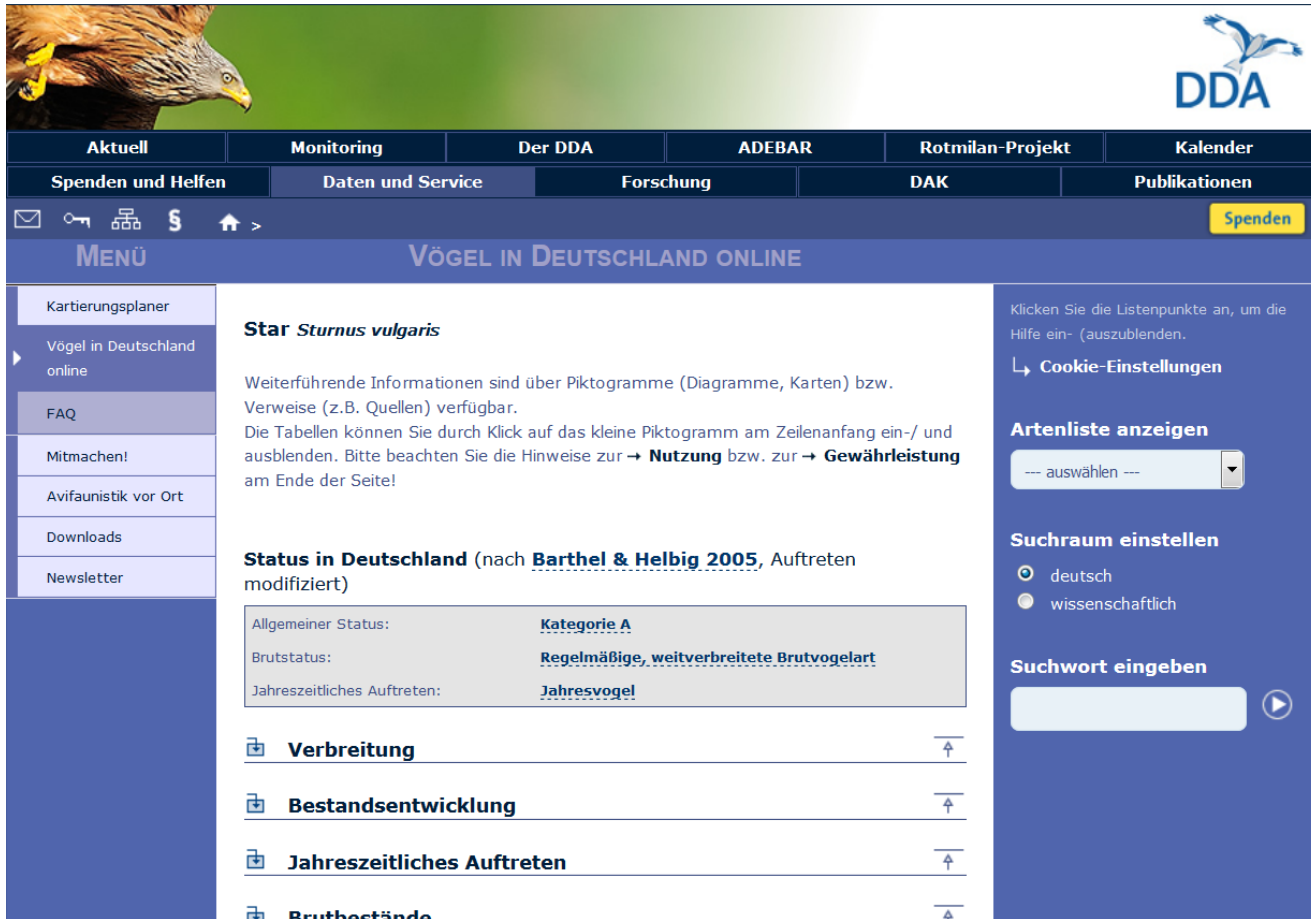
Die Stare in der Natur brauchen unsere Hilfe, die Superstare nur Medienrummel.

Helmut Glaßl (\*1950), Thüringer Aphoristiker

**Vielen Dank für Ihre Aufmerksamkeit!**



# Daten zum Star



The screenshot shows the website interface for 'Vögel in Deutschland ONLINE'. The top navigation bar includes 'Aktuell', 'Monitoring', 'Der DDA', 'ADEBAR', 'Rotmilan-Projekt', and 'Kalender'. Below this is a secondary bar with 'Spenden und Helfen', 'Daten und Service', 'Forschung', 'DAK', and 'Publikationen'. A search bar and a 'Spenden' button are also visible.

The main content area is titled 'MENÜ VÖGEL IN DEUTSCHLAND ONLINE'. On the left is a sidebar menu with options: 'Kartierungsplaner', 'Vögel in Deutschland online', 'FAQ', 'Mitmachen!', 'Avifaunistik vor Ort', 'Downloads', and 'Newsletter'.

The central content area displays information for the species 'Star *Sturnus vulgaris*'. It includes a description: 'Weiterführende Informationen sind über Piktogramme (Diagramme, Karten) bzw. Verweise (z.B. Quellen) verfügbar. Die Tabellen können Sie durch Klick auf das kleine Piktogramm am Zeilenanfang ein-/ und ausblenden. Bitte beachten Sie die Hinweise zur → **Nutzung** bzw. zur → **Gewährleistung** am Ende der Seite!'. Below this is the 'Status in Deutschland (nach Barthel & Helbig 2005, Auftreten modifiziert)' section, which lists:
 

- Allgemeiner Status: **Kategorie A**
- Brutstatus: **Regelmäßige, weitverbreitete Brutvogelart**
- Jahreszeitliches Auftreten: **Jahresvogel**

 At the bottom of this section are four expandable table headers: 'Verbreitung', 'Bestandsentwicklung', 'Jahreszeitliches Auftreten', and 'Bruthestände'.

On the right side of the main content area, there are several interactive elements:
 

- A note: 'Klicken Sie die Listenpunkte an, um die Hilfe ein- (auszublenden).' followed by a 'Cookie-Einstellungen' link.
- 'Artenliste anzeigen' with a dropdown menu set to '--- auswählen ---'.
- 'Suchraum einstellen' with radio buttons for 'deutsch' (selected) and 'wissenschaftlich'.
- 'Suchwort eingeben' with a search input field and a play button.

Informationssystem „Vögel in Deutschland“ bietet unter [www.dda-web.de/vid-oline](http://www.dda-web.de/vid-oline) Daten zu in Deutschland auftretenden Vogelarten. Das Angebot wird regelmäßig um aktualisierte Trends erweitert.