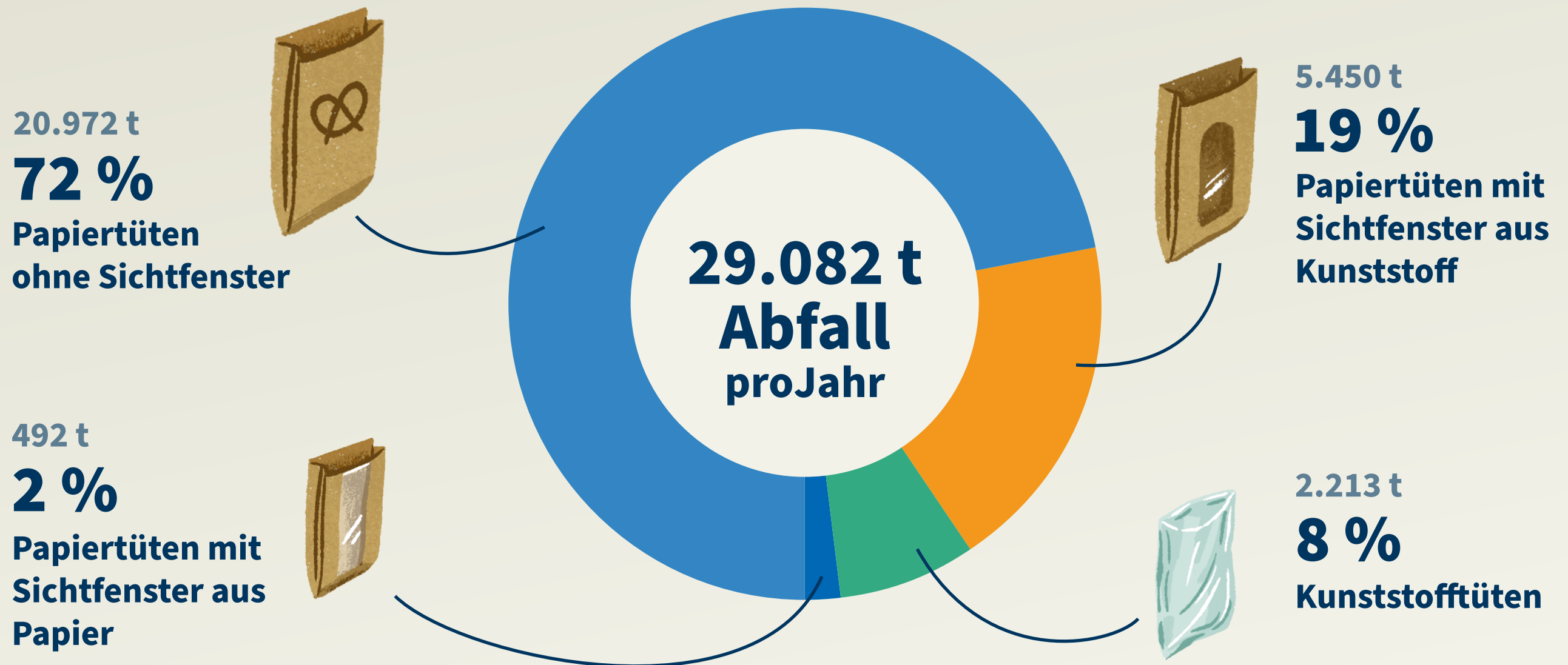
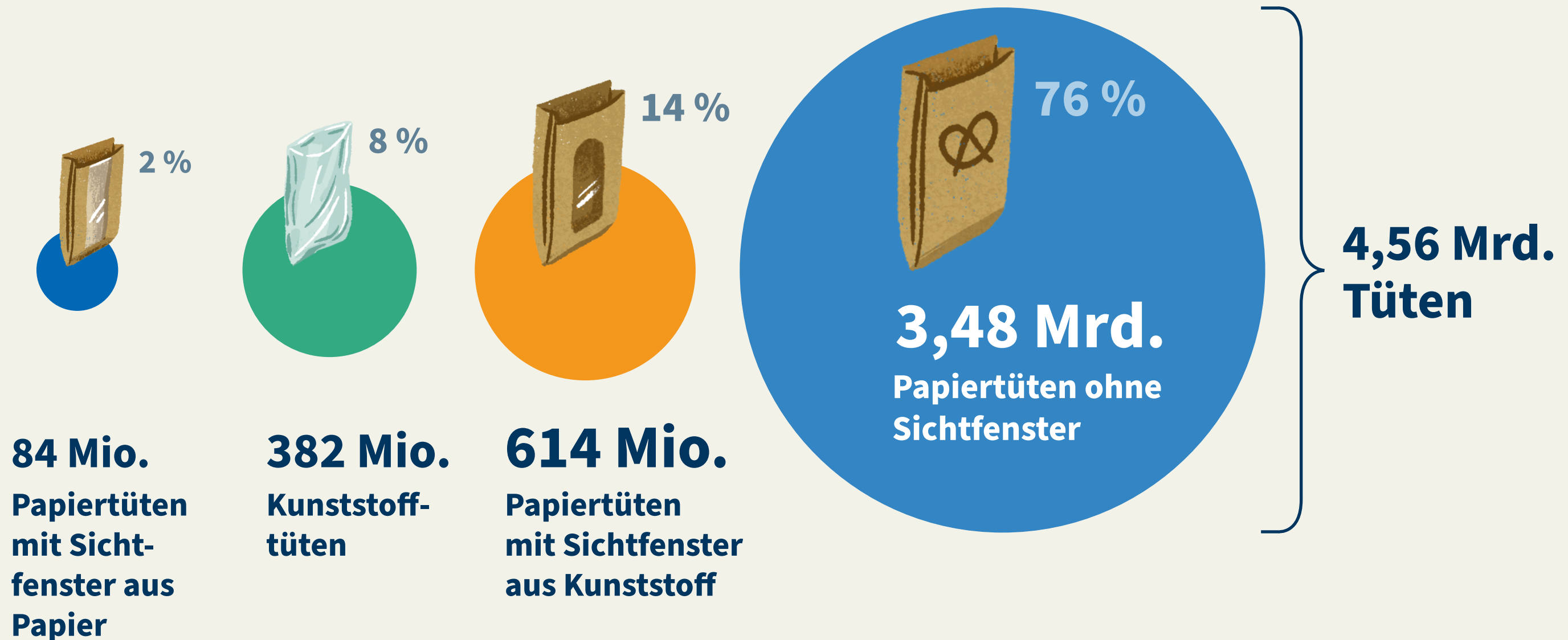


Abfall durch Einwegtüten für frische Backwaren



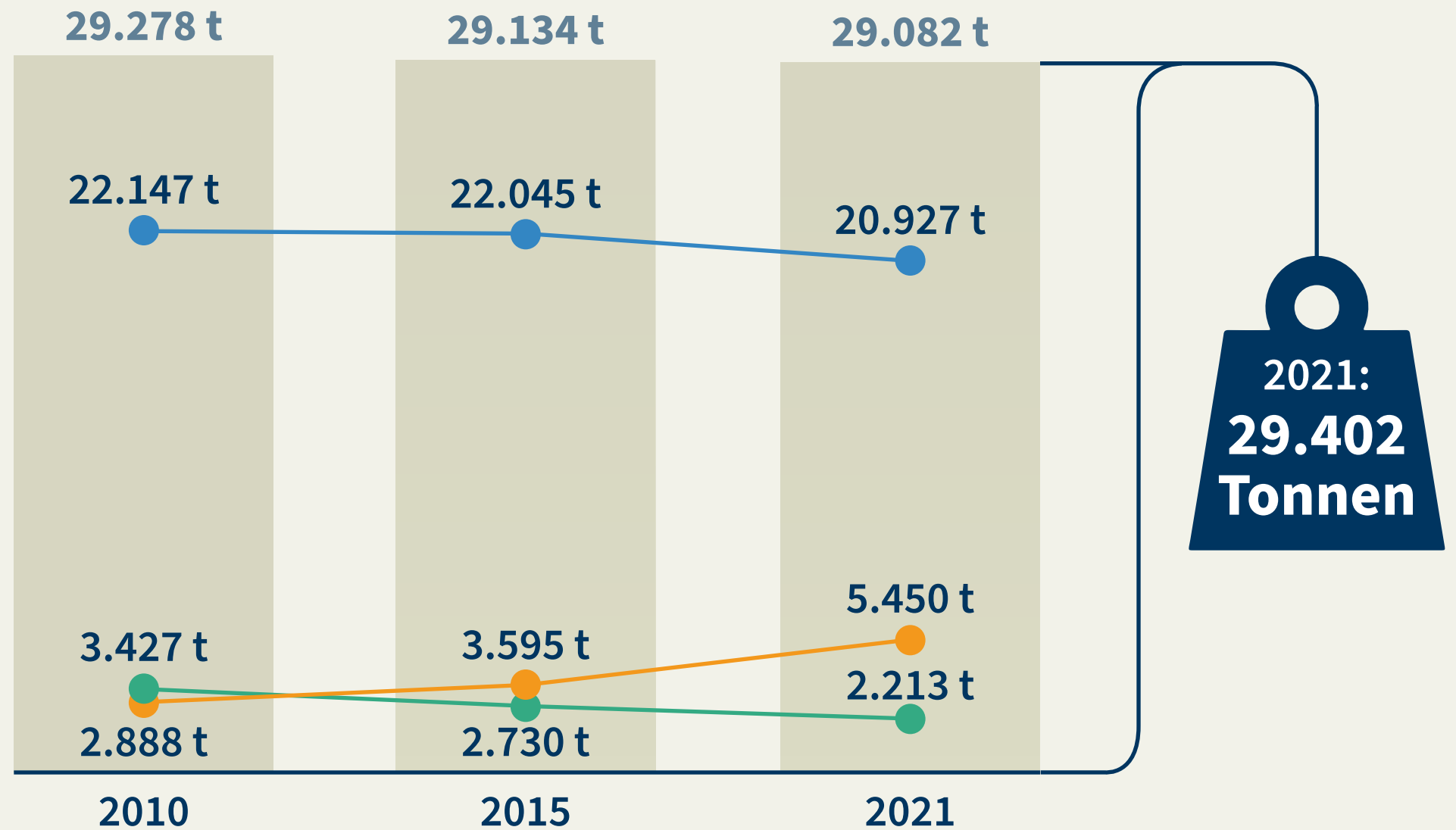
Über 4,5 Mrd. Einwegtüten für frische Backwaren pro Jahr



Einwegtüten für frische Backwaren: Rund 30.000 Tonnen im Jahr

Verpackungsverbrauch durch Einwegtüten für frische Backwaren in Deutschland in Tonnen.

- Gesamtverbrauch
- Papiertüten ohne Sichtfenster
- Papiertüten mit Sichtfenster aus Kunststoff
- Kunststofftüten



Hier nur Tüten für frische Backwaren in Bäckereien und an Selbstbedienungstheken im Supermarkt u.a., nicht umfasst sind Tüten, in denen die Backwaren vorverpackt angeboten werden. Nicht einzeln aufgeführt ist ein geringer Anteil an Papiertüten mit Papier-Sichtfenster (Monoverpackung), wo das Aufkommen 2010 bei 815 Tonnen und 2021 bei 492 Tonnen lag. © NABU/Julia Kontor, 2023; Quelle: GVM (2021): Aufkommen von Bäckerbeuteln in Deutschland

Verbrauch an Einwegtüten für Brot und Backwaren: Über 4,5 Milliarden Tüten im Jahr

Verbrauch an Einwegtüten für frische Backwaren in Deutschland in Millionen.



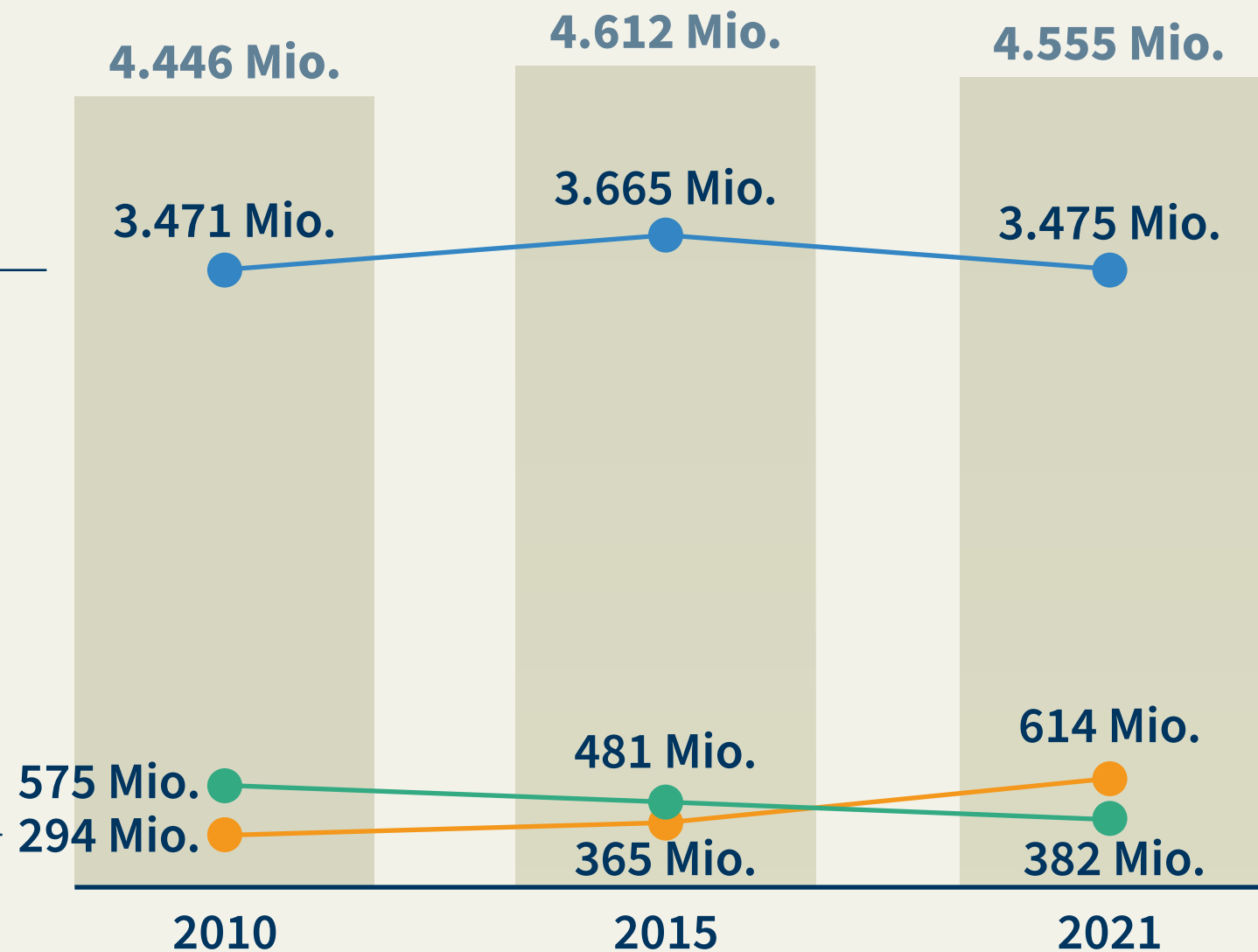
Papiertüten ohne Sichtfenster



Kunststofftüten



Papiertüten mit Sichtfenster aus Kunststoff

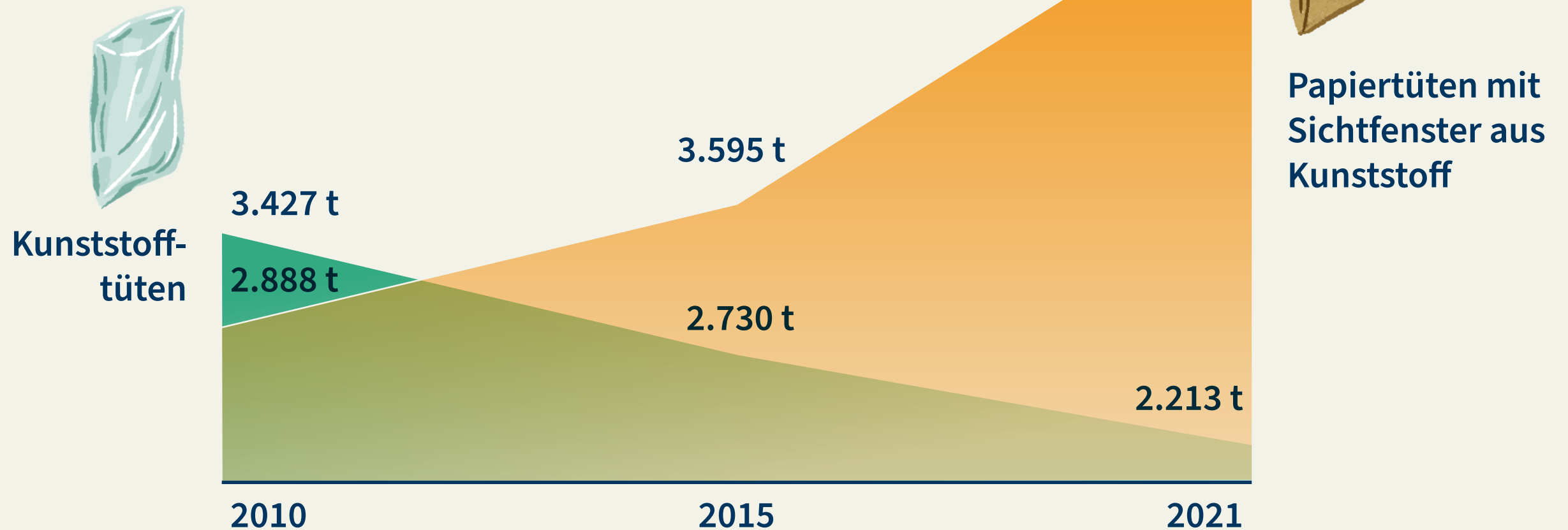


2021:
**4,56
Mrd.
Stück**

Hier nur Tüten für frische Backwaren in Bäckereien und an Selbstbedienungstheken im Supermarkt u.a., nicht umfasst sind Tüten, in denen die Backwaren vorverpackt angeboten werden. Nicht einzeln aufgeführt ist ein geringer Anteil an Papiertüten mit Papier-Sichtfenster (Monoverpackung), hier lag der Verbrauch 2010 bei 107 Mio. Tüten und 2021 bei 84 Mio. Tüten. © NABU/Julia Kontor, 2023; Quelle: GVM (2021): Aufkommen von Bäckerbeuteln in Deutschland

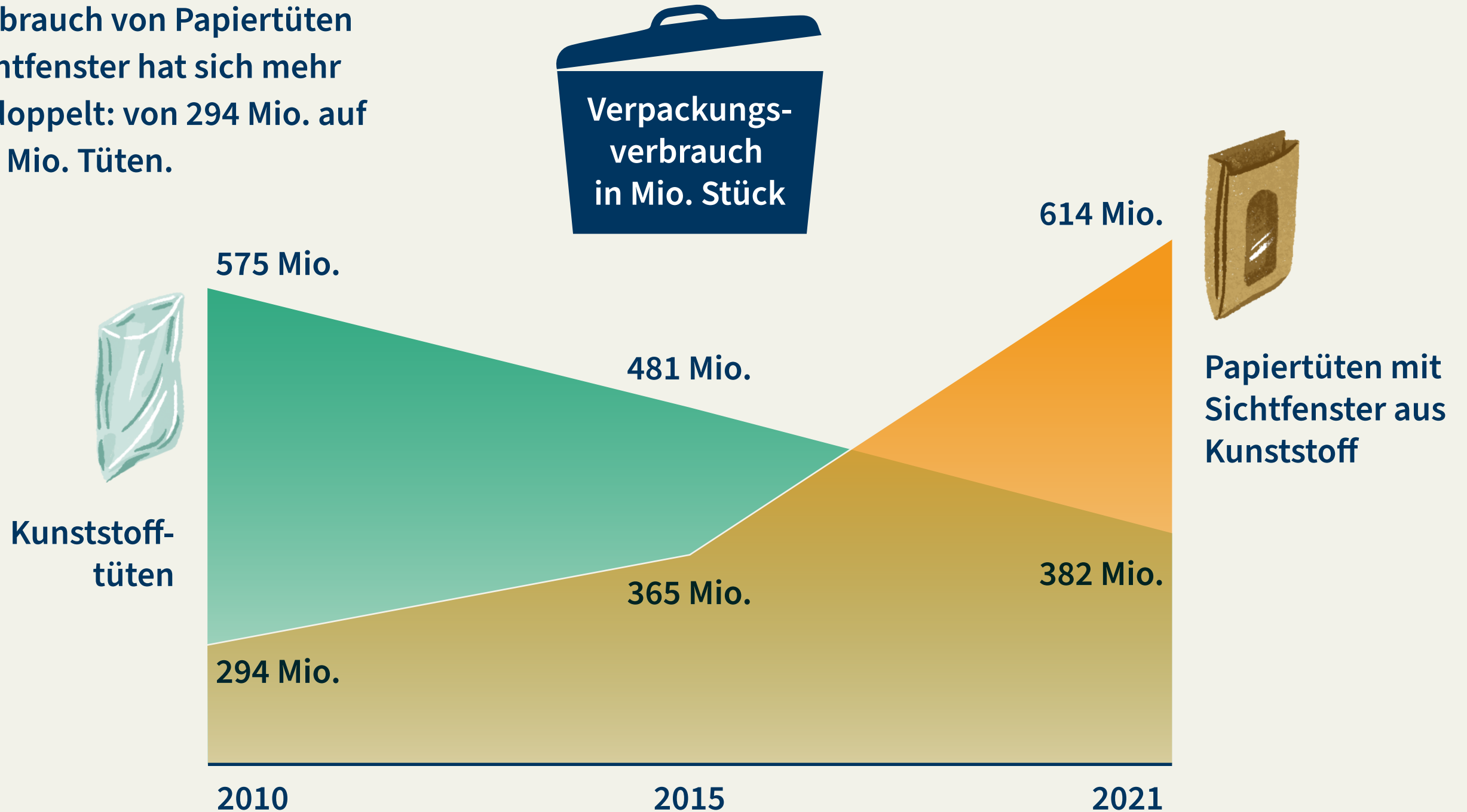
Verpackungsaufkommen für frische Backwaren

Der Abfall durch Kunststofftüten sank zwischen 2010 und 2021 gewichtsbezogen um 35 Prozent. Gleichzeitig stieg er bei Papiertüten mit Sichtfenster um 89 Prozent.



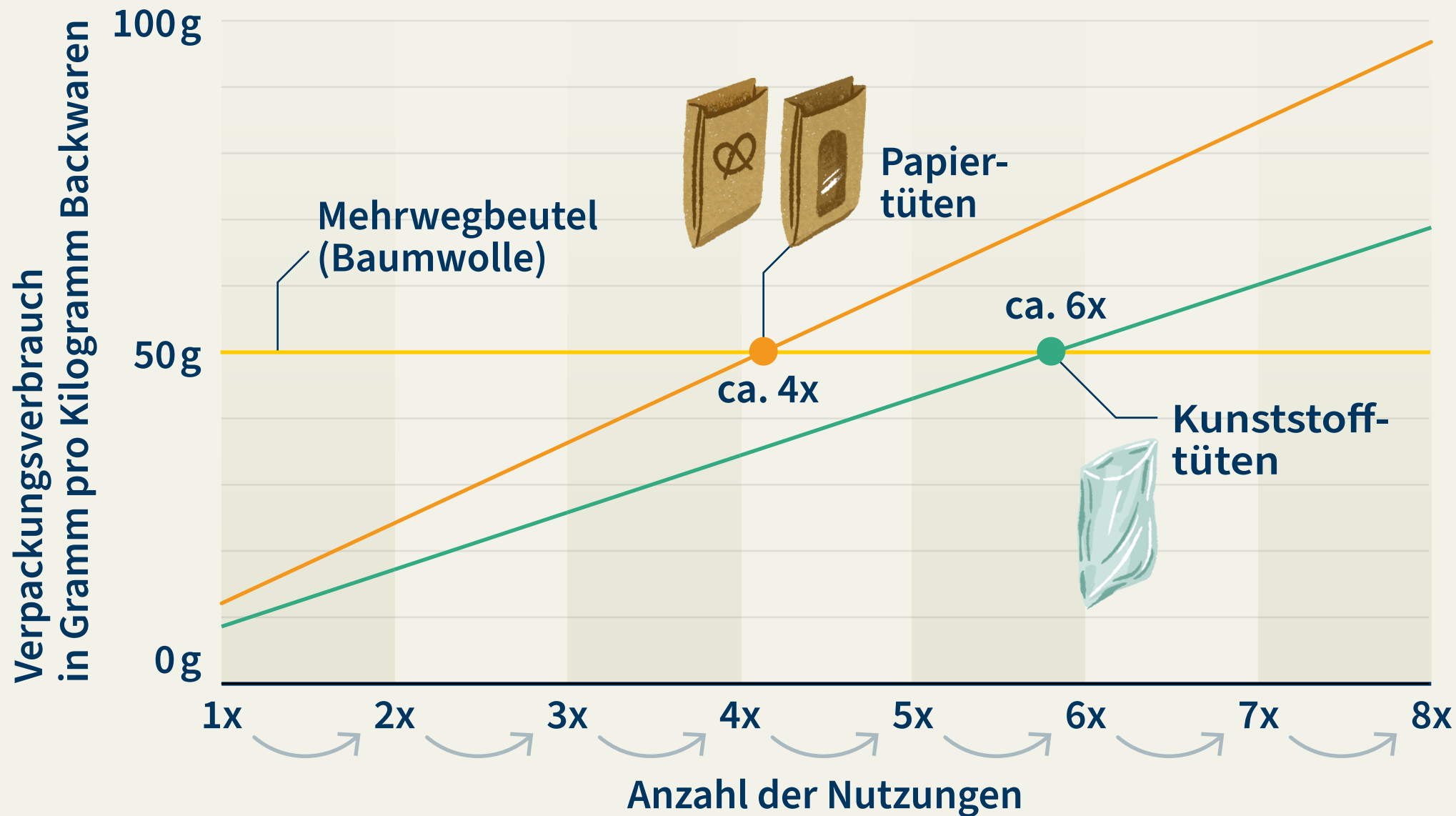
Tütenverbrauch für frische Backwaren

Der Verbrauch von Papiertüten mit Sichtfenster hat sich mehr als verdoppelt: von 294 Mio. auf 614 Mio. Tüten.



Angaben für Deutschland 2021. Nur Tüten für frische Backwaren (z.B. Bäckerei, Selbstbedienungstheke im Supermarkt), nicht berücksichtigt sind Tüten für vorverpackte Backwaren. © NABU/Julia Kontor, 2023; Quelle: GVM (2021): Aufkommen von Bäckerbeuteln in Deutschland

Abfallvermeidung durch Mehrwegbeutel (Vergleich der Materialeffizienz)



Ab der vierten Nutzung verursacht ein Mehrwegbeutel weniger Abfall als Papier-Einwegtüten. Bei Plastik-Einwegtüten ist dies ab der sechsten Nutzung der Fall. Baumwolle ist sehr ressourcenintensiv, daher sollte ein Mehrwegbeutel so oft wie möglich genutzt werden.

Zur Berechnung der Materialeffizienz wurde der jeweilige durchschnittliche Materialbedarf hochgerechnet, um ein Kilogramm Backwaren zu verpacken.

© NABU/Julia Kontor, 2023; Quelle: GVM (2021): Aufkommen von Bäckerbeuteln in Deutschland